



Администрация Пермского муниципального округа Пермского края
Комитет имущественных отношений

РАСПОРЯЖЕНИЕ

25.10.2023

№ 3211

Об установлении публичного сервитута на часть земельных участков

В соответствии со ст. 23, гл. V.7 Земельного кодекса Российской Федерации, Федеральным законом от 25.10.2001 № 137-ФЗ «О введении в действие Земельного кодекса Российской Федерации», пп. 3.2.5 п. 3.2 разд. 3 Положения о комитете имущественных отношений администрации Пермского муниципального округа, утвержденного решением Думы Пермского муниципального округа Пермского края от 29.11.2022 № 48, на основании ходатайства общества с ограниченной ответственностью «ТРЦ «Пермь» (ИНН 6671440723, ОГРН 1136671039548) (далее - ООО «ТРЦ «Пермь») от 26.09.2023 № 12187:

1. Установить в интересах ООО «ТРЦ «Пермь» публичный сервитут общей площадью 45974 кв.м, на часть земельных участков:

- с кадастровым номером 59:32:0000000:14123 (5426 кв.м), расположенный по адресу: Пермский край, Пермский район, Фроловское сельское поселение;
- с кадастровым номером 59:32:3430001:675 (31166 кв.м), расположенный по адресу: Пермский край, Пермский район, автомобильная дорога 1Р 242 Пермь - Екатеринбург, участок км 8+550 - км 12+000;
- с кадастровым номером 59:32:0000000:13274 (1730 кв.м), расположенный по адресу: Пермский край, Пермский район, Фроловское с/п, с. Фролы, ул.5-я Ферма;
- с кадастровым номером 59:32:0000000:12811 (5 кв.м), расположенный по адресу: Пермский край, Пермский муниципальный район, на земельном участке расположена ВЛ 10 кВ Ф. Фролы;
- с кадастровым номером 59:32:3430001:1389 (483 кв.м), расположенный по адресу: Пермский край, Пермский район, с. Фролы, ул. 5-я Ферма;
- с кадастровым номером 59:32:3430001:3623 (1991 кв.м), расположенный по адресу: Пермский край, Пермский муниципальный район;
- свободные земли в кадастровом квартале 59:32:3430001: (5173 кв.м), расположенный по адресу: Пермский край, Пермский муниципальный район.

Цель: Размещения линейного объекта местного значения "Строительство въездов и выездов от автомобильной дороги "Р-242 "Пермь-Екатеринбург" до

жилого массива в районе ул. 5-я Ферма села Фролы Пермского муниципального района Пермского края".

Срок: 10 лет.

2. Утвердить границы публичного сервитута земельных участков, указанных в п. 1 настоящего распоряжения, согласно прилагаемой схеме расположения границ публичного сервитута.

3. Срок, в течение которого использование указанных в п. 1 настоящего распоряжения земельных участков в соответствии с их разрешенным использованием будет невозможно или существенно затруднено в связи с осуществлением сервитута – 1 год.

4. Порядок установления зон с особыми условиями использования территорий и содержание ограничений прав на земельные участки в границах таких зон установлен Постановлением Правительства РФ от 24.02.2009 № 160 «О порядке установления охранных зон объектов электросетевого хозяйства и особых условий использования земельных участков, расположенных в границах таких зон».

5. Плата за публичный сервитут устанавливается в соответствии с Федеральным законом от 29.07.1998 № 135-ФЗ (ред. от 19.12.2022) «Об оценочной деятельности в Российской Федерации» и методическими рекомендациями, утверждёнными приказом Минэкономразвития России от 04.06.2019 № 321, а также согласно приложению № 3 к настоящему распоряжению.

6. Комитету имущественных отношений администрации Пермского муниципального округа в течение 5 рабочих дней со дня подписания настоящего распоряжения:

6.1. направить настоящее распоряжение в Управление Федеральной службы государственной регистрации, кадастра и картографии по Пермскому краю;

6.2. направить настоящее распоряжение в ООО «ТРЦ «Пермь», а также сведения о лицах, являющихся правообладателями земельных участков, сведения о лицах, подавших заявления об учете их прав (обременений прав) на земельные участки, способах связи с ними, копии документов, подтверждающих права указанных лиц на земельные участки.

6.3. разместить настоящее распоряжение на официальном сайте Пермского муниципального округа в информационно-телекоммуникационной сети Интернет.

7. Настоящее распоряжение вступает в силу со дня его подписания.

8. Контроль исполнения распоряжения возложить на заместителя председателя комитета М.В. Королеву.

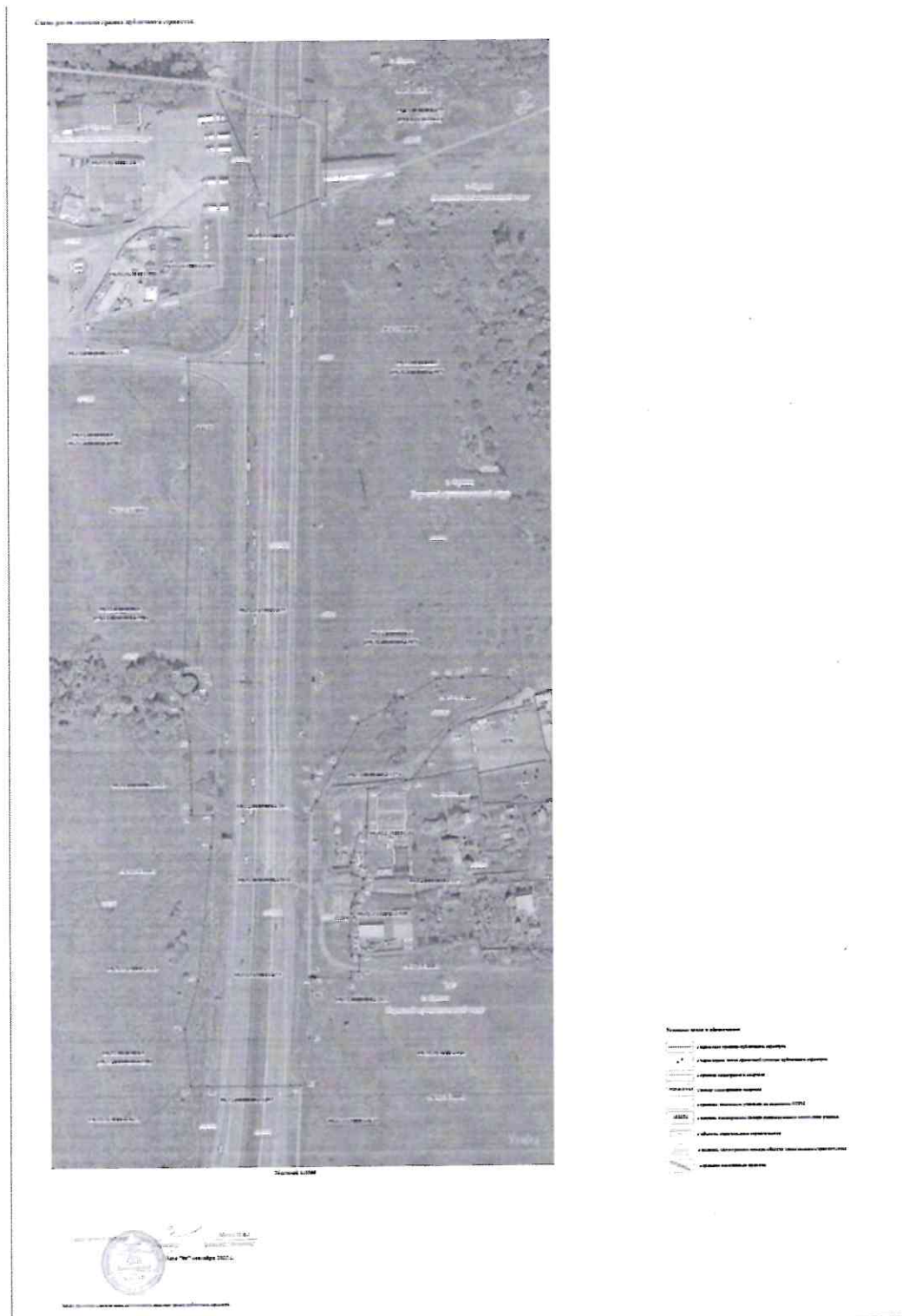
Председатель комитета



Е.А. Демидова

Приложение № 1
к распоряжению
комитета имущественных
отношений администрации
Пермского муниципального округа
от 25.10.2023 № 3211

СХЕМА РАСПОЛОЖЕНИЯ ГРАНИЦ ПУБЛИЧНОГО СЕРВИТУТА



Приложение № 2
к распоряжению
комитета имущественных
отношений администрации
Пермского муниципального округа
от 25.10.2023 № 3211

Раздел 2

79	509012.49	2233300.04	Аналитический метод	0.10	Закрепление отсутствует
80	509013.00	2233300.25	Аналитический метод	0.10	Закрепление отсутствует
81	509014.55	2233300.49	Аналитический метод	0.10	Закрепление отсутствует
82	509016.10	2233300.25	Аналитический метод	0.10	Закрепление отсутствует
83	509017.49	2233307.54	Аналитический метод	0.10	Закрепление отсутствует
84	509018.60	2233306.43	Аналитический метод	0.10	Закрепление отсутствует
85	509019.31	2233305.04	Аналитический метод	0.10	Закрепление отсутствует
86	509019.48	2233304.32	Аналитический метод	0.10	Закрепление отсутствует
87	509019.66	2233303.25	Аналитический метод	0.10	Закрепление отсутствует
88	509019.73	2233302.42	Аналитический метод	0.10	Закрепление отсутствует
89	509019.49	2233300.08	Аналитический метод	0.10	Закрепление отсутствует
90	509019.24	2233300.27	Аналитический метод	0.10	Закрепление отсутствует
91	509018.95	2233379.65	Аналитический метод	0.10	Закрепление отсутствует
92	509049.08	2233303.65	Аналитический метод	0.10	Закрепление отсутствует
93	509094.54	2233303.40	Аналитический метод	0.10	Закрепление отсутствует
94	510014.65	2233303.18	Аналитический метод	0.10	Закрепление отсутствует
95	510014.06	2233403.68	Аналитический метод	0.10	Закрепление отсутствует
96	510013.30	2233430.02	Аналитический метод	0.10	Закрепление отсутствует
97	510035.70	2233430.93	Аналитический метод	0.10	Закрепление отсутствует
98	510077.06	2233432.37	Аналитический метод	0.10	Закрепление отсутствует
99	510112.41	2233433.84	Аналитический метод	0.10	Закрепление отсутствует
100	510159.67	2233435.69	Аналитический метод	0.10	Закрепление отсутствует
101	510167.35	2233435.99	Аналитический метод	0.10	Закрепление отсутствует
102	510166.74	2233453.74	Аналитический метод	0.10	Закрепление отсутствует
103	510176.73	2233453.64	Аналитический метод	0.10	Закрепление отсутствует
1	510176.74	2233470.62	Аналитический метод	0.10	Закрепление отсутствует
3. Сведения о характерных точках части (частей) границы объекта					
Обозначение характерных точек части границы	Координаты, м		Метод определения координат характерной точки	Средняя квадратическая погрешность положения характерной точки (M _t), м	Описание обозначения точки на местности (при наличии)
	X	Y			
1	2	3	4	5	6
-	-	-	-	-	-

**Расчет платы
за публичный сервитут**

Плата за публичный сервитут рассчитана в соответствии с п. 4 ст. 39.46 Земельного кодекса Российской Федерации на часть земельного участка на часть земельного участка с кадастровым номером **59:32:3430001:1389**

- Площадь земельного участка – 540 кв. м.
- Площадь земельного участка, обремененного сервитутом – 483 кв. м.
- Кадастровая стоимость земельного участка – 558403,2 руб.
- Удельный показатель кадастровой стоимости – 1034,08 руб/кв.м.
- Срок публичного сервитута – 10 лет
- Стоимость платы за сервитут: $483 * 1034,08 * 10 * 0,01\% = 499,46$ рублей.

- с кадастровым номером **59:32:0000000:12811**

- Площадь земельного участка – 18 кв. м.
- Площадь земельного участка, обремененного сервитутом – 5 кв. м.
- Кадастровая стоимость земельного участка – 1960,92 руб.
- Удельный показатель кадастровой стоимости – 108,94 руб/кв.м.
- Срок публичного сервитута – 10 лет
- Стоимость платы за сервитут: $5 * 108,94 * 10 * 0,01\% = 0,55$ рублей.

- с кадастровым номером **59:32:0000000:13274**

- Площадь земельного участка – 3336 кв. м.
- Площадь земельного участка, обремененного сервитутом – 1730 кв. м.
- Кадастровая стоимость земельного участка – 2394414 руб.
- Удельный показатель кадастровой стоимости – 717,75 руб/кв.м.
- Срок публичного сервитута – 10 лет
- Стоимость платы за сервитут: $1730 * 717,75 * 10 * 0,01\% = 1241,71$ рублей.

- свободные земли в кадастровом квартале **59:32:3430001:**

- Площадь земельного участка, обремененного сервитутом – 5173 кв. м.
- Удельный показатель кадастровой стоимости – 178,44 руб./кв. м.
- Срок публичного сервитута – 10 лет.
- Стоимость платы за сервитут: $5173 * 178,44 * 10 * 0,01\% = 923,07$ руб.

Размер платы за весь срок сервитута – 2664,79 рублей (Две тысячи шестьсот шестьдесят четыре рубля 79 копеек)

Платежные реквизиты

для внесения платы за публичный сервитут

ИНН 5948066481

КПП 594801001

Наименование получателя Управление Федерального казначейства по Пермскому краю (Комитет имущественных отношений администрации Пермского муниципального округа)

Казначейский счет 03100643000000015600

Единый казначейский счет 40102810145370000048

Отделение Пермь Банка России // УФК по Пермскому краю г. Пермь

БИК 015773997

ОКТМО 57546000

назначение платежа плата за публичный сервитут распоряжение от 25.10.2023 № 3211

КБК 542 1 11 05 410 14 0000 120